

## แผนธุรกิจ สถาบันรับเลี้ยงเด็กและเสริมสร้างพัฒนาการเด็กเล็ก คิตตี้ การ์เด้นท์ เพลย์

### แอนด์ เลิร์น นูเรสเซอรี่

รวมพร เกิดพุทธ<sup>1</sup>

#### บทสรุปผู้บริหาร

KIDDIE GARDEN PLAY AND LEARN NURSERY เป็นธุรกิจสถาบันรับเลี้ยงเด็กและเสริมสร้างพัฒนาการเด็กเล็ก ที่ไม่ได้เป็นเพียงสถาบันที่บริการในด้านการรับดูแลเด็กเล็กเท่านั้น แต่ที่นี่ จะเป็นเสมือน สถานที่ในการพัฒนาศักยภาพของเด็กในช่วงวัยก่อนเข้าเรียน คือช่วงอายุ 8 เดือน ถึง 5 ปี โดยจะถ่ายทอดความรู้ต่างผ่านการเรียนรู้จากสิ่งรอบตัว ผ่านกิจกรรมต่างอย่างสร้างสรรค์ และเหมาะสมตามช่วงวัย โดยเชื่อมั่นว่า การเรียนผ่านประสบการณ์จริง ผ่านการเล่น จะทำให้เด็กมีความสุข ผ่อนคลาย และสนุกสนาน พร้อมทั้งจะเปิดใจยอมรับการเรียนรู้สิ่งใหม่ๆ รอบตัวตลอดเวลา จะปลูกฝังให้เด็ก รู้จักการเคารพตนเองและผู้อื่น พึ่งพาตนเอง มีระเบียบวินัย มีน้ำใจ แบ่งปัน รวมถึง มารยาทพื้นฐานในการเข้าสังคม และสิ่งที่สำคัญที่ทางสถาบันเรามุ่งเน้นควบคู่ไปกับทุกกิจกรรมในทุกๆวันของเด็ก คือ ภาษาอังกฤษ โดยเชื่อมั่นว่า ภาษาเป็นเสมือนคลังกำไรความรู้และความสามารถ และเป็นอีกหนึ่งสิ่งที่สำคัญในยุคปัจจุบันและอนาคต ซึ่งในช่วงวัยที่เด็กพร้อมที่จะเรียนรู้และจดจำ เราควรทำให้เค้าได้ซึมซับความรู้ในทุกๆ ด้านให้ได้มากที่สุด เพื่อเตรียมความพร้อมในการเข้าสังคมในการเรียนชั้นอนุบาลต่อไป

ด้วยความเชื่อมั่นที่ว่า เด็กๆ เป็นวัยแห่งการเรียนรู้และจินตนาการ ทาง Kiddie Garden Play & Learn Nursery จึงเน้นสร้างกิจกรรมต่างๆ ให้เด็กได้แสดงศักยภาพของตนเองได้อย่างเต็มที่ เพื่อเสริมสร้างทักษะและต่อเติมจินตนาการความเป็นตัวตนของเค้าอย่างเต็มที่ โคนหน้าที่ของเรา คือ ค่อยๆ ใจและดูแล อบรมให้เด็กๆ อยู่ในทิศทางที่ถูกที่ควร ให้เค้าเติบโตไปในทิศทางที่สมบูรณ์แบบเหมาะสมกับช่วงวัย แต่ยังคงความเป็นตัวตนของตนเองอยู่เสมอ ฝึกให้เด็กกล้าคิดกล้าทำ ผ่านกิจกรรมการเล่นแฝงการเรียนรู้สนุกสนานในทุกวันๆ ตามคำขวัญที่ว่า “Play learn & grown together ”

**คำสำคัญ :** แผนธุรกิจ, สถาบันรับเลี้ยงเด็กและเสริมสร้างพัฒนาการเด็กเล็ก, KIDDIE GARDEN PLAY AND LEARN NURSERY

<sup>1</sup> นักศึกษาปริญญาโท หลักสูตรการจัดการมหาบัณฑิต สาขาวิชาการเป็นผู้ประกอบการ มหาวิทยาลัยรังสิต

## บทนำ

ในยุคปัจจุบัน โดยเฉพาะ ผู้คนในสังคมคนเมืองยุคใหม่นั้นถือได้ว่าเป็นยุคของการแข่งขันทั้งในเรื่องของเวลา หน้าที่การงานอีกทั้งมีภาวะกดดันจากหลายๆ ด้านจนยากที่จะหลีกเลี่ยง การแข่งขันต่อสู้ในสังคมเมืองใหญ่ เพื่อแสวงหารายได้เพื่อเลี้ยงดูครอบครัว และบุตรหลานอันเป็นที่รักยิ่งให้สมบูรณ์แบบนั้นก็ ถือเป็นภาระหน้าที่ที่ยิ่งใหญ่ที่ยากจะละทิ้งสำหรับครอบครัวของคนยุคใหม่ที่ต้องที่ต้องต่อสู้กับการแข่งขันในทุกๆ ด้านนั้น การมีทารก หรือเด็กอ่อนเป็นหนึ่งในสมาชิกครอบครัวนั้น การเลี้ยงดูบุตรหลานก็ถือได้ว่าเป็นภาระอันใหญ่ยิ่งที่จักต้องอบรมเลี้ยงดูดูแลเอาใจใส่เค้าให้พร้อมเติบโตเป็นผู้ใหญ่ที่แข็งแกร่งสมบูรณ์ แต่ด้วยภาระหน้าที่ที่ต้องรับผิดชอบของพ่อแม่ในยุคปัจจุบันนั้น มีมากมายเกินกว่าจะทุ่มเททั้งเพื่อด้านใดด้านหนึ่ง อาจส่งผลให้ไม่มีเวลาดูแลบุตรหลาน หรืออบรมเลี้ยงดูได้อย่างเต็มที่ดังนั้นก็จำเป็นต้องมีตัวช่วยหรือผู้ช่วยแบ่งเบาภาระหน้าที่ดังกล่าวให้กับทางผู้ปกครองที่สามารถไว้วางใจได้ เลี้ยงดูเด็กๆ ด้วยความรักและแสวงหาตัวช่วยที่สามารถดูแลบุตรหลานแทนผู้ปกครองให้ดีที่สุด จึงเป็นที่มาของ Kiddie Garden Play & Learn Nursery สถาบันรับเลี้ยงเด็กและพัฒนาเด็กเล็กเพื่อเตรียมความพร้อมก่อนเข้าสู่การเรียนในโรงเรียนของเด็กๆ ถูกตั้งขึ้นด้วยความรัก ความเข้าใจ และความต้องการเห็นอนาคตของชาติเติบโตอย่างสมบูรณ์แบบ เพราะช่วงเวลาในวัยเด็ก เป็นช่วงเวลาแห่งการเรียนรู้ จดจำ และ พัฒนาสิ่งต่างๆ ได้อย่างรวดเร็ว การได้รับการอบรมเลี้ยงดู ปลูกฝังในสิ่งที่ดี สิ่งที่เหมาะสม และสามารถช่วยเหลือตัวเองได้นั้น จะส่งผลให้อนาคตของเด็กๆ นั้นมีความพร้อมที่จะเผชิญกับสิ่งต่างๆ ได้อย่างกล้าแกร่ง ผนวกกับในปัจจุบันพ่อแม่ผู้ปกครองอาจไม่มีเวลามากเพียงพอที่จะอบรมบุตรหลานด้วยตนเอง ดังนั้นทาง Kiddie Garden Play & learn Nursery สถาบันรับเลี้ยงเด็กและเสริมสร้างพัฒนาการเด็กเล็กจึงพร้อมที่จะเป็นตัวแทนของพ่อแม่และเป็นผู้ดูแลบุตรหลานแทนผู้ปกครองที่ไม่สามารถหรือไม่มีเวลาในการดูแลบุตรหลานได้อย่างเต็มที่โดยมีบุคลากรที่ผ่านการฝึกอบรมจากสถาบันที่ได้มาตรฐานและได้รับการรับรองจากกระทรวงศึกษาธิการ เกี่ยวกับการพัฒนาเด็กปฐมวัยหรือผ่านการอบรมหลักสูตรเกี่ยวกับการพัฒนาเด็กปฐมวัยซึ่งเป็นเหตุผลที่ทำให้ตัดสินใจทำธุรกิจนี้ขึ้นเพื่อที่จะสร้างความทรงจำที่ดี ด้วยความสุข ความอบอุ่น และเตรียมความพร้อมสู่การเติบโตในอนาคตของเด็ก ให้กลายเป็นผู้ใหญ่ที่ดี และพร้อมที่จะเป็นแรงผลักดัน และพร้อมที่จะเป็นอนาคตที่ดีของชาติและสังคมโดยทางสถาบันสร้างความแตกต่างด้วย ลักษณะการให้บริการที่ไม่เพียงแต่เลี้ยงดูแต่เรามุ่งเน้นการเรียนรู้ กิจกรรมบรรยากาศการเลี้ยงดูที่หลากหลาย ความครบครันด้านอุปกรณ์ และความปลอดภัย พร้อมทั้งมีโปรแกรมที่หลากหลายครบวงจร เพื่อรองรับความต้องการของผู้ปกครองที่แตกต่างกันออกไป ตาม

### ความต้องการของแต่ละครอบครัว

อย่างไรก็ตาม “Kiddie Garden Play & learn Nursery” ใช้เงินลงทุนเริ่มแรก 15,000,000 บาท มียอดขายปีที่ 1 เท่ากับ 8,190,000 บาท ปีที่ 2 เท่ากับ 8,424,000 บาท ปีที่ 3 เท่ากับ 8,424,000 บาท ปีที่ 4 เท่ากับ 8,424,000 บาท และปีที่ 5 เท่ากับ 8,424,000 บาท มีกำไรสุทธิในปีที่ 1 เท่ากับ 2,944,639 บาท ปีที่ 2 เท่ากับ 3,088,179 บาท ปีที่ 3 เท่ากับ 3,060,133 บาท ปีที่ 4 เท่ากับ 3,031,273 บาท และปีที่ 5 เท่ากับ 3,001,569 บาท มีอัตราผลตอบแทนจากการลงทุน (IRR) ประมาณ 62% มูลค่าปัจจุบันสุทธิ (NPV) เท่ากับ 34,471,546 บาท มีระยะเวลาในการคืนทุน (Payback Period) ประมาณ 2 ปี 1 เดือน

### วัตถุประสงค์ของการศึกษา

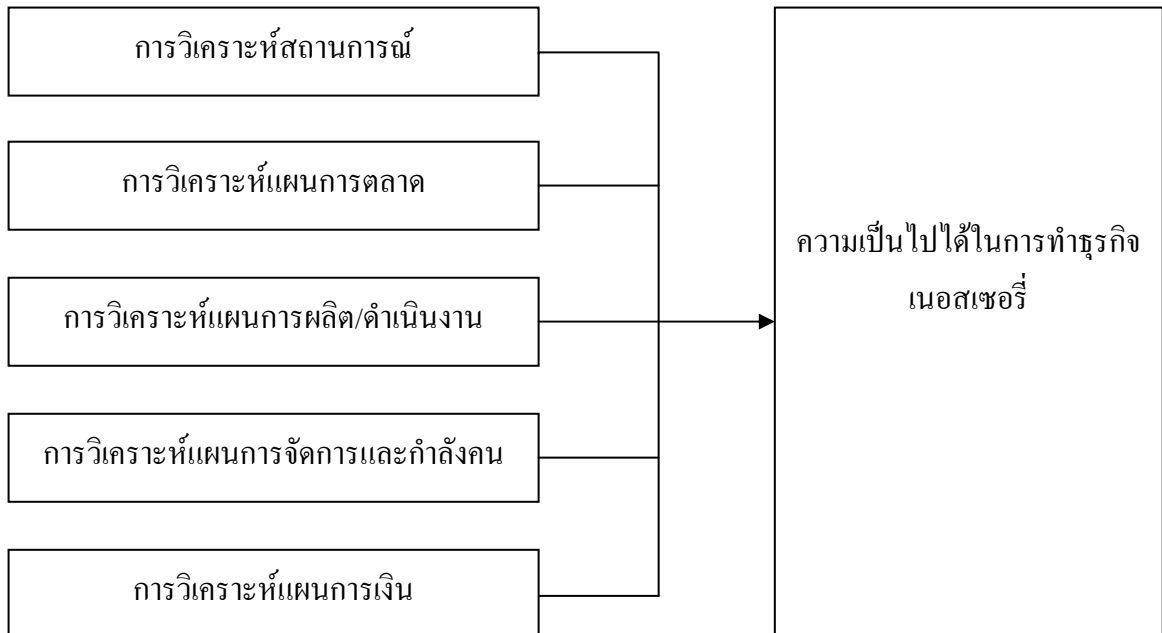
1. เพื่อศึกษาความเป็นไปได้ในการทำธุรกิจ เนอสเซอรี่

### ขอบเขตของการศึกษา

1. ขอบเขตด้านเนื้อหา ศึกษาเกี่ยวกับความเป็นไปได้ในการทำธุรกิจ เนอสเซอรี่
2. ขอบเขตด้านเวลา ใช้ระยะเวลาทำการศึกษาดังแต่เดือนเดือนพฤศจิกายน – เดือน

กุมภาพันธ์ 2557

### กรอบแนวคิดในการศึกษา



### ประโยชน์ที่คาดว่าจะได้รับ

1. ผลการศึกษาในครั้งนี้ทำให้ทราบถึงความเป็นไปได้ในการทำธุรกิจ เนอสเซอรี่

## นิยามศัพท์

1. แผนธุรกิจ หมายถึง การวิเคราะห์สถานการณ์ การวิเคราะห์ด้านการตลาด การวิเคราะห์ด้านการผลิต/การดำเนินงาน การวิเคราะห์ด้านการจัดการและกำลังคน การวิเคราะห์ด้านการเงิน และสรุปผลว่า ธุรกิจดังกล่าวมีความเป็นไปได้ในการดำเนินงานหรือไม่

2. เนอสเซอร์รี่ หมายถึง ศูนย์ส่งเสริมการเรียนรู้ หรือสถาบันพัฒนา สำหรับเด็กเล็กวัยก่อนเข้าเรียน

3. การวิเคราะห์สถานการณ์ หมายถึง การวิเคราะห์สภาพแวดล้อมภายในและภายนอกขององค์กร โดยวิเคราะห์จุดแข็ง จุดอ่อน โอกาส และอุปสรรค (SWOT Analysis)

4. การวิเคราะห์ด้านการตลาด หมายถึง การกำหนดกลุ่มเป้าหมาย การวางตำแหน่งทางการตลาด การกำหนดผลิตภัณฑ์ ราคา ช่องทางการจัดจำหน่าย และการส่งเสริมการตลาด

5. การวิเคราะห์ด้านการผลิต หมายถึง ขั้นตอนการผลิต/การบริหารขององค์กร

6. การวิเคราะห์ด้านการจัดการและกำลังคน หมายถึง การกำหนดโครงสร้างองค์กร

7. การวิเคราะห์ด้านการเงิน หมายถึง รายได้หรือยอดขาย กำไรสุทธิ ระยะเวลาคืนทุน มูลค่าปัจจุบันสุทธิ อัตราผลตอบแทนภายใน

## ผลการวิเคราะห์ข้อมูล

- การวิเคราะห์สถานการณ์

การวิเคราะห์สถานการณ์โดยใช้วิธี SWOT Analysis มีรายละเอียดดังต่อไปนี้

### จุดแข็งของกิจการ (Strengths)

1. Kiddie Garden Play & learn Nursery สถาบันรับเลี้ยงเด็กและเสริมพัฒนาการเด็กเล็ก เปิดให้บริการแก่ครอบครัวสังคมยุคสมัยใหม่ ที่มีมาตรฐานในการให้บริการที่สูงและเชื่อถือได้ เนื่องจากได้รับการรองรับมาตรฐานจากกระทรวงศึกษาธิการ

2. รูปแบบการตกแต่ง สถาบันรับเลี้ยงเด็กและเสริมพัฒนาการเด็กเล็ก จะมีการดูแลรักษาความสะอาดที่ได้มาตรฐาน รวมไปถึงด้านความปลอดภัยในทุกๆ ด้าน ทั้งในเรื่องของบุคลากรรวมไปถึงสถานที่ให้บริการอย่างสูงสุด โดยออกแบบ และควบคุมในระบบมาตรฐานรวมไปถึงการใช้วัสดุอุปกรณ์ที่ใช้นั้นจะต้องคำนึงถึงความปลอดภัยแก่เด็กๆ เป็นหลัก ประกอบกับสิ่งอำนวยความสะดวกที่ครบครันทั้งต่อเด็กและปกครอง

3. สถาบันรับเลี้ยงเด็กและเสริมพัฒนาการเด็กเล็ก Kiddie Garden Play & learn Nursery นั้นมีรูปแบบการให้บริการที่หลากหลาย เพื่อรองรับความต้องการที่แตกต่างของแต่ละครอบครัว หลากหลายไปด้วยลักษณะการให้บริการ อาทิเช่น สามารถเข้ารับบริการได้ทั้งแบบรายเดือน หรือรายวัน รวมไปถึงในด้านระยะเวลาการเข้ารับบริการเลี้ยงดูที่ผู้ปกครองสามารถเลือกระยะเวลาในการเข้ารับบริการได้ด้วยตนเองด้านความเข้มข้นของเนื้อหาหลักสูตร ที่ผู้ปกครองสามารถเจาะจงหรือต้องการเสริมสร้างพัฒนาการด้านให้บุตรหลานเป็นหลัก ทางเราจะจัดบุคลากรพิเศษในด้านนั้นดูแลเด็กๆ (ทางสถาบันจะพิจารณาเป็นเฉพาะกรณีไป)

4. มีกิจกรรมพิเศษสำหรับเด็กๆ หรือ กิจกรรมระหว่างผู้ปกครองกับเด็กๆ เพื่อติดตามและวัดผลพัฒนาการของบุตรหลานได้อย่างใกล้ชิด เป็นต้น

5. ด้านโภชนาการทางด้านอาหาร ได้มีการคิดค้น และค้นคว้าศึกษาข้อมูลจากผู้เชี่ยวชาญ เพื่อที่จะพัฒนาสูตรอาหารให้เหมาะสมกับพัฒนาการในแต่ละช่วงวัยของเด็กๆ อีกทั้งยังมีการควบคุมขั้นตอนการผลิตและปรุงแต่งอาหารให้มีความปลอดภัยและได้มาตรฐานอยู่เสมอ จากบุคลากรของทางกรมอนามัยและผู้เชี่ยวชาญทางโภชนาการอาหารโดยตรง เพื่อให้เกิดความมั่นใจจากผู้ปกครอง และความปลอดภัย รวมถึงคุณค่าทางโภชนาการทางอาหารของเด็กๆ นั้นสมบูรณ์แบบมากที่สุด

6. การเรียนการสอน ที่มุ่งบรรยากาศที่อบอุ่น สนุกสนาน สร้างเสริมจินตนาการไม่ปิด กั้นจำกัดทางความคิดของเด็กๆ ที่จะควบคู่ไปกับอุปกรณ์เสริมสร้างทักษะด้านต่างๆ ของเด็กๆ และพัฒนาการด้านต่างๆ ของเด็กได้เป็นอย่างดี

7. การใช้หลักสูตร ที่ให้เด็กเป็นศูนย์กลางของการเรียนรู้และพัฒนาสติปัญญาโดยใช้ หลักของโปรเจก แอปโพรช (Project Approach) คือ รูปแบบการจัดการเรียนรู้ให้แก่เด็กๆ อีกรูปแบบหนึ่ง ที่เปิดโอกาสให้เด็กๆ ได้เรียนรู้อย่างลึกซึ้งโดยผ่านประสบการณ์ ที่ปรากฏอยู่บนพื้นฐานของความเป็นจริงและเป็นที่น่าสนใจของเด็กๆ เอง โดยเรื่องที่เราเรียนรู้นั้นจะเป็นเรื่องของสิ่งรอบๆ ตัว ที่มีชีวิตและไม่มีชีวิต โดยทุกสิ่งนั้นต้องล้วนแล้วต้องสามารถเสริมสร้างพัฒนาการของเด็กๆ ควบคู่ไปกับการใช้ชีวิตประจำวันมากที่สุด

#### **จุดอ่อนของกิจการ (Weaknesses)**

1. เนื่องจากเป็นธุรกิจด้านการบริการ ประกอบด้วย การให้บริการและ การได้รับบริการเกิดขึ้นในเวลาเดียวกัน และเหตุนี้เองสามารถส่งผลให้มีผลต่อความพึงพอใจของผู้ปกครองในขณะที่เข้ารับบริการ ทำให้ทางสถาบันต้องมีการรักษาและควบคุมคุณภาพของการให้บริการให้อยู่ในระดับที่ดีอยู่เสมอ แต่ในบางครั้ง ความต้องการของแต่ละบุคคลหรือลักษณะครอบครัวที่ต่างกัน ย่อมมีผลต่อมาตรฐานความต้องการที่ต่างกันออกไปใน

บางครั้งมาตรฐานที่ทางสถาบันนั้นคิดว่าเพียงพอแล้ว แต่กลับไม่เป็นอาจเป็นที่น่าพอใจของผู้ปกครองบางท่านหรือบางกลุ่ม ซึ่งถือเป็นจุดที่ทางสถาบันนั้นไม่สามารถคาดเดาได้ล่วงหน้า หรือแม้กระทั่งจัดเตรียมในสิ่งที่ผู้ปกครองต้องการในบางเรื่องได้ทันทั่วถึง ดังนั้นทางสถาบันจึงต้องมีการควบคุมด้านคุณภาพการบริการให้ได้มาตรฐานให้มากที่สุดอย่างสุดความสามารถ โดยมีการจัดเตรียมความพร้อมในทุกๆ ด้านไม่ว่าจะเป็นในส่วนของคุณภาพความปลอดภัย คุณค่าทางโภชนาการอาหาร การบริการงานทั่วไป เป็นต้น

2. ด้านของชื่อเสียง ทางสถาบันรับเลี้ยงเด็กและเสริมพัฒนาการเด็กเล็ก Kiddie Garden Play & learn Nursery นั้นถือได้ว่าเป็นแบรนด์ใหม่ในตลาดสถาบันรับเลี้ยงเด็กเล็ก นั่นก็ถือว่ายังไม่เป็นที่รู้จักในวงกว้างมากนัก ผนวกกับมีสถาบันรับเลี้ยงเด็กที่ก่อตั้งขึ้นใหม่เกิดขึ้นอย่างต่อเนื่อง อาจส่งผลกระทบต่อการตัดสินใจเข้ารับบริการของผู้ปกครองได้

### โอกาสของกิจการ (Opportunities)

1. ในยุคแห่งสังคมการแข่งขัน ของกลุ่มคนรุ่นใหม่ การเผชิญหน้าและเรียนรู้กับสิ่งใหม่ๆ ย่อมเกิดขึ้นเสมอ สิ่งที่สำคัญสำหรับเด็กๆ นั่นคือการเตรียมความพร้อมในด้านต่างๆ ในสมบูรณ์แบบมากที่สุด ดังนั้น สำหรับผู้ปกครองแล้ว ถือได้ว่าเป็นสิ่งที่ไม่สามารถละเลยได้ การมองหาสถาบันเพื่อช่วยพัฒนาศักยภาพของเด็กๆ ให้พร้อมในการเจริญเติบโต จึงเป็นสิ่งที่ผู้ปกครอง ได้สามารถมองเห็นถึงความสำคัญของสถาบันรับเลี้ยงเด็กและเสริมพัฒนาการเด็กเล็ก ให้เข้ามาเป็นส่วนหนึ่งของการเจริญเติบโตของเด็กๆ ได้

2. ลักษณะและรูปแบบการดำเนินชีวิตที่แปรเปลี่ยนไป ก็ย่อมส่งผลให้ปัจจัยต่างๆ รอบตัวนั้นแปรเปลี่ยนตาม สำหรับครอบครัวกลุ่มคนรุ่นใหม่นั้น ก็ต่างมีวิถีการดำเนินชีวิตที่แตกต่างกันออกไป แต่คงหนีไม่พ้นในเรื่องของภาระหน้าที่และความรับผิดชอบ ที่มาพร้อมเวลาและข้อจำกัดต่างๆ ที่ยากจะยึดหยุ่น ส่งผลให้ผู้ปกครองที่มีเด็กเล็กๆ เป็นสมาชิกในครอบครัว นั้นเกิดปัญหาในด้านการจัดสรรเวลาเพื่ออบรมเลี้ยงดูบุตรหลานอย่างเต็มที่ในแต่ละวัน และคงเป็นเรื่องอยากที่จะมีเวลาหรือช่องทางในการเลี้ยงดูให้สมบูรณ์แบบในทุกๆ ด้าน สำหรับผู้ปกครองแล้ว สถาบันรับเลี้ยงเด็กและเสริมพัฒนาการเด็กเล็กถือเป็นหนึ่งตัวเลือกที่สามารถแบ่งเบาภาระและช่วยแก้ปัญหาของกลุ่มครอบครัวคนรุ่นใหม่ได้ไม่มากนัก

3. ด้านคู่แข่งนั้น ทาง Kiddie Garden Play & learn Nursery ถือได้ว่ามีข้อได้เปรียบค่อนข้างสูง เนื่องจากทำเลที่ตั้งของสถาบัน นั้นอยู่บริเวณ นิมิตรใหม่ มินบุรี ซึ่งในละแวกนั้น ธุรกิจในรูปแบบลักษณะการให้บริการเดียวกันนั้นยังไม่ปรากฏ อีกทั้งยังรายล้อมไปด้วย หมู่บ้านจัดสรร โรงเรียน จึงสามารถทำให้ Kiddie Garden Play & learn Nursery มีโอกาสที่จะเป็นผู้นำทางการตลาดด้านสถาบันรับเลี้ยงเด็ก ในย่านนั้นได้ หรือ สามารถเจาะ

กลุ่มเป้าหมายโดยตรง และรักษานักเรียนลูกค้าในส่วนนี้ได้โดยง่ายตายหรือเหนือกว่าคู่แข่ง อีกทั้งยังมีลูกค้าที่สำคัญเป็น โรงเรียนอนุบาลและ โรงเรียนประถมบริเวณใกล้เคียงโดยทางสถาบันสามารถต่อยอดธุรกิจในอนาคตเป็นบริการเสริม โดยการดึงฐานลูกค้าจากตรงส่วนนั้นมาเป็นหนึ่งในลูกค้าของเราได้ เนื่องจากทางสถาบันนั้นรับดูแลเด็กในช่วง 8 เดือน - 5 ปี ซึ่งนักเรียนในระดับชั้นอนุบาล มีอายุอยู่ในช่วง 3-5 ปี จึงทำให้สามารถที่จะเข้ารับบริการดูแลจากทางสถาบันได้ในเวลาช่วงเย็นหลังเลิกเรียนในวันธรรมดา ทั้งในการรับบริการดูแลการบ้าน หรือสำหรับผู้ปกครองที่ไม่สามารถมารับนักเรียนได้ในเวลาเลิกเรียน อีกทั้งยังสามารถโปรโมท กระจายข่าวสารของทางสถาบันผ่านทางโรงเรียนอนุบาลไปยังผู้ปกครองได้อีกด้วย ถือเป็นโอกาสทางช่องทางการตลาดที่เหนือกว่าคู่แข่งโดยสิ้นเชิง

### อุปสรรคของกิจการ (Threats)

1. การถูกลอกเลียนแบบทางธุรกิจอาจเกิดขึ้นได้อย่างง่ายดาย หรือคู่แข่งสามารถเข้ามาแทรกแซงในอย่างรวดเร็ว จากการรับบริการเข้ารับบริการหรือแม้กระทั่งตัวบุคลากรภายในเอง โดยการสังเกตการณ์ การศึกษาข้อมูลจากสื่อต่างๆ อาทิเช่น ในด้านของ ลักษณะการบริการ ด้านวิชาการ ลักษณะการเรียนการสอน เป็นต้น

2. เนื่องจากธุรกิจด้านการบริการนั้น เป็นธุรกิจที่ต้องดูแลและใส่ใจ รวมถึงให้ความสำคัญกับผู้ใช้บริการอยู่เสมอ สภาพทางอารมณ์ของมนุษย์ไม่ว่าจะเด็กหรือผู้ใหญ่และสิ่งที่ยากจะคาดเดาได้ การตอบสนองความต้องการทางด้านอารมณ์หรือแม้กระทั่งทางกรกระทำให้สัมฤทธิ์ผลนั้นถือเป็นเรื่องที่ยากและท้าทายพอสมควร

3. ด้านบุคลากร การจะเสาะหาบุคคลที่มีคุณสมบัติในการเลี้ยงดูเด็กเล็กตามที่ตรงตามความต้องการของทางสถาบันทุกประการ นั้นถือเป็นเรื่องที่ยากพอสมควร เนื่องจากในบางครั้งเอกสาร หรือสิ่งยืนยันความสามารถอาจไม่เพียงพอ เนื่องจากการทำงานบริการ สิ่งที่สำคัญคือการควบคุมสภาพทางอารมณ์ ยิ่งกับเด็กๆ การควบคุมอารมณ์ คำพูด หรือแม้กระทั่งการกระทำใด ในระหว่างปฏิบัติงานถือเป็นสิ่งสำคัญ การหาบุคลากรในการเลี้ยงดูเด็กเล็ก ที่พร้อมปฏิบัติด้วยใจจริง มีใจรักในด้านการบริการอย่างแท้จริง และมีจิตใจอ่อนโยน รักเด็ก สามารถไว้เนื้อเชื่อใจได้ ถือได้ว่าเป็นอีกหนึ่งอุปสรรคสำคัญของธุรกิจประเภทสถาบันรับเลี้ยงเด็กเล็กเป็นอย่างมาก

4. สภาพทางด้านเศรษฐกิจ ก็เป็นอีกหนึ่งปัจจัยที่เป็นอุปสรรคกับทุกๆ ธุรกิจ ในธุรกิจประเภทสถาบันรับเลี้ยงเด็กเล็กเองก็เช่นกัน เนื่องจาก การเข้ารับบริการ ย่อมมีในส่วนของค่าใช้จ่ายเข้ามาเป็นส่วนประกอบและมีผลกระทบต่อรายรับรายจ่ายของครอบครัวทุกครอบครัว ในสถานการณ์ที่เศรษฐกิจชะลอตัว หรือแปรปรวนไว้ซึ่งเสถียรภาพ ย่อมส่งผลกระทบต่อการตัดสินใจจ่ายใช้สอยของผู้คนในสังคมเสมอในบางครั้ง สำหรับครอบครัวบาง

ครอบครัว สถาบันรับเลี้ยงเด็กเล็ก อาจมีความสำคัญและจำเป็นมากสำหรับครอบครัวใด ครอบครัวหนึ่ง แต่ในครอบครัวบางระดับที่ต้องควบคุมรายรับรายจ่ายอย่างเคร่งครัด อาจมองว่าเป็นรายจ่ายส่วนที่ไร้ซึ่งความจำเป็นก็เป็นได้ ซึ่งเหตุผลนี้อาจส่งผลต่อการตัดสินใจของผู้ปกครองบางท่าน ในการเลือกเข้ารับบริการสถาบันรับเลี้ยงเด็กเล็กที่มีอัตราค่าบริการที่น้อยกว่าของทาง Kiddie Garden Nursery & preschool หรืออาจหาช่องทางในการแก้ปัญหาทางอื่นทดแทนการนำบุตรหลานมาฝากเลี้ยงใน สถาบันรับฝากเลี้ยงเด็กเล็ก

- **การวิเคราะห์ด้านการตลาด**

#### **การกำหนดกลุ่มลูกค้าเป้าหมาย (Targeting)**

##### **กลุ่มเป้าหมายหลัก**

เป็นกลุ่มเป้าหมายที่อาศัยอยู่ในเขต ตำบล คลองสาม อำเภอ คลองหลวง และ ประชารณที่อาศัยอยู่ในเขต จังหวัด ปทุมธานี มีบุตรหลานอยู่ในวัย 8 เดือน – 5 ปีและมี รายได้เฉลี่ยต่อเดือนตั้งแต่ 40,000 - 60,001 บาทขึ้นไป เป็นผู้ปกครองที่ต้องออกไปทำงานเป็นประจำทุกวันหรือต้องไปทำธุระข้างนอกบ้านในบางวัน รวมถึงผู้ปกครองที่ไม่มีเวลาดูแลบุตรหลานด้วยตนเองอย่างเต็มที่ ผู้ปกครองที่ต้องทำงานประจำทั้งครอบครัว ผู้ปกครองมีความจำเป็นต้องเดินทางไปต่างจังหวัด หรือ ต่างประเทศบ่อยครั้ง และ ผู้ปกครองที่ไม่สะดวกหรือไม่มีพื้นฐานความรู้ในการดูแลเด็กเล็ก

##### **กลุ่มเป้าหมายรอง**

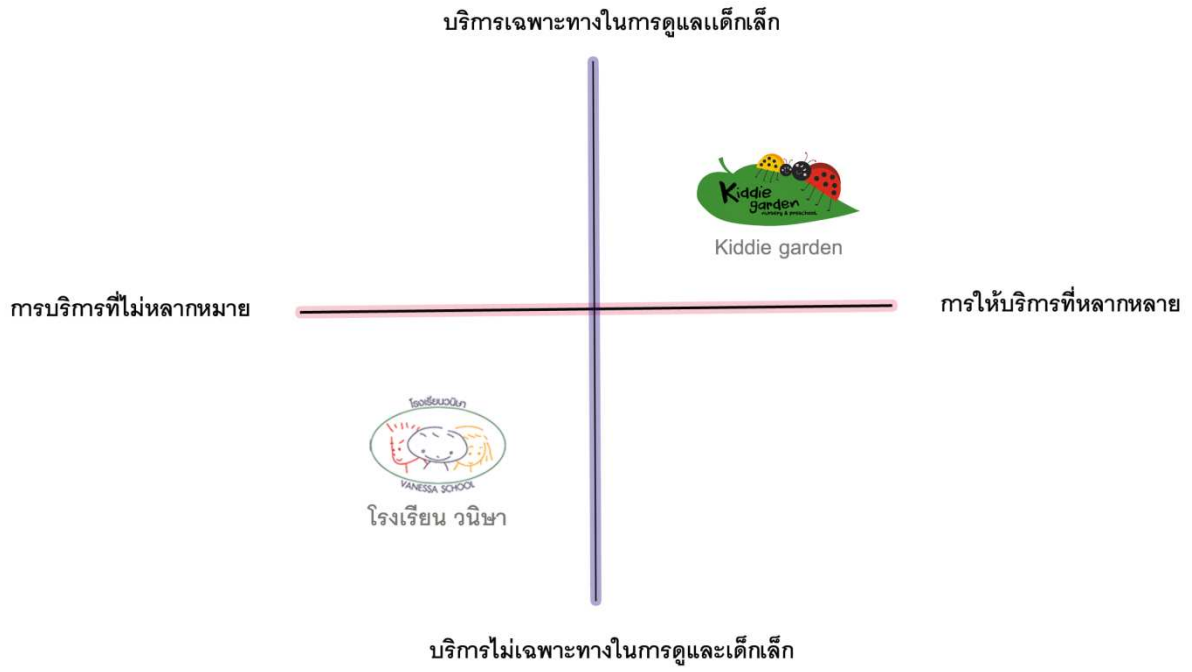
เป็นกลุ่มเป้าหมายรอง ที่อาศัยอยู่ในเขตพื้นที่ ตำบล คลองสาม อำเภอ คลองหลวง จังหวัดปทุมธานีหรือระแวกใกล้เคียง ที่มีบุตรหลาน อยู่ในช่วงอายุ ต่ำกว่า 8 เดือน ขวบ หรือมากกว่า 5 ปี มีรายได้น้อยกว่า 40,001 บาทต่อเดือน

#### **การกำหนดตำแหน่งผลิตภัณฑ์ (Positioning)**

Kiddie Garden Play & learn Nursery สถาบันรับเลี้ยงเด็กและเสริมพัฒนาการเด็กเล็ก ใช้เกณฑ์ในการกำหนดตำแหน่งผลิตภัณฑ์ เพื่อสร้างความแตกต่าง และสร้าง ความสามารถในการเข้าถึงผู้บริโภคเพื่อให้ผู้บริโภคได้รับรู้ถึงและรับรู้ได้ว่า ทางสถาบัน นั้นมีความเป็นมืออาชีพในการดูแลเด็กเล็ก และเกิดความเชื่อใจและไว้วางใจในการ เข้ารับบริการ ซึ่งเป็นหัวใจสำคัญของการดำเนินธุรกิจประเภทนี้ เพราะเด็กในวัยก่อนเข้า เรียนเป็นวัยที่ต้องการความดูแลเอาใจใส่ไปในทิศทางที่ถูกต้องและสมบูรณ์ที่สุดได้ด้าน ของการเรียนรู้และทักษะต่างๆ เพื่อให้เด็กมีความพร้อมในการเข้าสังคมของโรงเรียน อีกทั้ง ในด้านของการพัฒนาศักยภาพต่างๆ อาทิเช่น ด้านสมอง ด้านการสื่อสาร ด้านการเข้าสังคม ด้านร่างกาย รวมไปถึงทักษะทางด้านอารมณ์ โดยจะอาศัยหลักสูตรที่ผ่านการวิจัยและ



พัฒนาจากนักวิชาการ และ วิทยาศาสตร์ด้านการพัฒนาเด็กเล็ก นำมาฝึกฝนและให้เด็กได้เรียนรู้ผ่านทางครูพี่เลี้ยง ซึ่งจะแตกต่างจาก สถานรับดูแลเด็กเล็กที่อื่น โดยทาง Kiddie Garden Play & learn Nursery จะมีสอดแทรกการเรียนการสอนในระบบสองภาษา นั่นคือ ภาษาอังกฤษและภาษาไทย ในการสื่อสารเนื้อหาสาระแก่เด็กๆ และในการสนทนาในประโยชน์พื้นฐานทั่วไป เพื่อเป็นการสร้างรากฐานและเตรียมความพร้อมในด้านภาษาที่สองให้แก่เด็กๆ อีกทั้งยังมีอุปกรณ์เสริมสร้างการเรียนรู้และพัฒนาศักยภาพของเด็กๆ ที่ได้มาตรฐานมากมาย ด้วยการเรียนรู้ไปในบรรยากาศของธรรมชาติที่แฝงอยู่รอบตัวของเด็กๆ จากทางสถาบัน รวมไปถึงด้านโภชนาการที่ทางสถาบันเตรียมความพร้อมด้านคุณค่าทางอาหารด้วยการค้นคว้าและจัดเตรียมอาหารที่มีคุณค่าทางโภชนาการตรงตามความต้องการของเด็กแต่ละช่วงวัยไว้อย่างเหมาะสม นอกจากนี้ยังส่งเสริมในเรื่องของจินตนาการ ความคิดสร้างสรรค์ของเด็ก ผ่านทางกิจกรรมต่างๆ ไม่ว่าจะเป็นกิจกรรมกับเพื่อนร่วมชั้นในวัยเดียวกัน และต่างระดับชั้น หรือแม้กระทั่งกับผู้ปกครองในโอกาสพิเศษต่างๆ ในเรื่องของความสะดวสบาย ทาง Kiddie Garden Play & learn Nursery ได้ให้ความสำคัญในด้านของการอำนวยความสะดวกแก่ผู้ปกครองเป็นอย่างยิ่ง ทั้งในส่วนของห้องรับรองสถานที่จอดรถ บริการโทรแจ้งเตือนต่างๆ รวมถึงมีระบบรักษาความปลอดภัยที่ครอบคลุมทั้งกล้อง CCTV ที่ผู้ปกครองสามารถดูบุตรหลานได้ผ่านทาง Application ได้ตลอดการเข้าใช้บริการ และ ระบบรักษาความปลอดภัยในการเข้าออกอาคาร โดยผู้ที่สามารถเข้าออกไปจะต้องมี คีย์การ์ด ในการสแกนเข้าออก เพื่อเป็นการป้องกันบุคคลภายนอกเข้ามาก่ออันตรายในสถาบัน นอกจากนี้กิจกรรมของทางสถาบันนั้นก็มีความหลากหลายและอัปเดตข้อมูล อยู่ตลอดเวลา มีทั้งกิจกรรมสำหรับเด็กๆ รวมไปถึงกิจกรรมที่ผู้ปกครองสามารถเข้าร่วมได้ โดยจะมีตารางกิจกรรม ออกในทุกๆ เดือน ผู้ปกครองสามารถเลือกกิจกรรมที่สนใจ และเข้าร่วมกับบุตรหลานตนเองได้ รวมถึง การเข้ารับบริการก็ยังมีรูปแบบที่ผู้ปกครองสามารถเลือกวันในการเข้าบริการได้อีกด้วย ซึ่งจะเป็นการอำนวยความสะดวกให้แก่ผู้ปกครองเป็นอย่างมาก ซึ่งจะเห็นได้ว่า ทาง Kiddie Garden Play & learn Nursery นั้นเน้นการบริการที่หลากหลาย และมุ่งเน้นให้ความสำคัญกับผู้เข้ารับบริการเป็นหลัก อีกทั้งยังพร้อมที่จะพัฒนาสภาพของเด็กๆ อย่างเต็มรูปแบบอยู่เสมอ ให้สมกับ สโลแกนที่ว่า “ Play learn & grown together ”



## กลยุทธ์ด้านผลิตภัณฑ์และราคา (Product and Price Strategy)

Package K.1 : Program Play & Learn Classes for K.1			
รายการ	ค่าบริการ	จำนวนที่เข้ารับบริการ	Promotion
ทดลองเรียน	ไม่มีค่าบริการ	ชั่วโมงกิจกรรม 1 ชั่วโมง	-
ค่าแรกเข้า	2000 บาท	*ชำระครั้งเดียว	- สำหรับผู้ที่ป็นสมาชิก จะไม่เสียค่าบริการในการต่อแพคเกจ
<ul style="list-style-type: none"> <li>- บัตร นักเรียน</li> <li>- โปรแกรมตรวจสอบสุขภาพเบื้องต้น</li> <li>- อุปกรณ์ต่างๆ : เสื้อยืด แปรงสีฟีน ฮาสีฟีน ผ้าเช็ดตัว ผ้ากันเปื้อน เครื่องนอน Daily pants</li> </ul>	28,000 บาท	30 ครั้ง (วัน) * มีอายุการใช้งานแพคเกจ 60 วัน นับตั้งแต่วันแรกที่เข้ารับบริการ	- ส่วนลด 10 % สำหรับสมาชิก  - ส่วนลด 5% สำหรับนักเรียนที่เข้าร่วมกิจกรรมอย่างต่อเนื่อง 15 ครั้ง (วัน)
Package K.2 : Program Play & Learn Classes for K.2			
รายการ	ค่าบริการ	จำนวนที่เข้ารับบริการ	Promotion
ทดลองเรียน	ไม่มีค่าบริการ	ชั่วโมงกิจกรรม 1 ชั่วโมง	-
ค่าแรกเข้า			

Package K.3 : Program Play & Learn Classes for K.3			
รายการ	ค่าบริการ	จำนวนที่เข้ารับบริการ	Promotion
ทดลองเรียน	ไม่มีค่าบริการ	ชั่วโมงกิจกรรม 1 ชั่วโมง	-
ค่าแรกเข้า			

### กลยุทธ์ทางด้านช่องทางการจัดจำหน่าย (Places Strategy)

เนื่องจาก Kiddie Garden Play & learn Nursery เป็นธุรกิจการให้บริการแก่ลูกค้ำ และลูกค้ำเป็นฝ่ายที่จะเดินเข้ามาหาตัวบริการ (Kiddie Garden Play & learn Nursery) ซึ่ง Kiddie Garden Play & learn Nursery เป็นผู้ให้บริการโดยตรง และเป็นช่องทางการจัดจำหน่ายโดยตรง โดยเน้นที่การบริการที่มีความเฉพาะตัวในรูปแบบการเรียนการสอนที่แปลกใหม่ รวมไปถึงการออกแบบสถานที่ที่มีความโดดเด่น สะอาดด้วยสีสดต่างๆ ทั้งภายในและภายนอก อีกทั้งยังให้ความสำคัญกับความปลอดภัย พนักงานที่มีคุณภาพ รวมถึงความสะอาดในทุกๆด้าน เพื่อให้ผู้ปกครองรู้สึกมั่นใจในและอุ่นใจในการนำบุตรหลานเข้ารับบริการ นอกจากนี้ ยังสะดวกสบายต่อการเข้าใช้บริการ เนื่องจาก ตัวสถาบันมีพื้นที่ กว้างขวาง ที่เพียงพอพร้อมไปด้วยพื้นที่จอดรถ และลานกิจกรรมต่างๆ รวมไปถึง สถานที่ตั้งยังเดินทางสะดวก อยู่ในพื้นที่ชุมชน ตั้งสง่า เด่นชัด สามารถดึงดูดความสนใจผู้ปกครองให้เข้ามาใช้บริการ และเป็นลูกค้ำได้เป็นอย่างดี โดย Kiddie Garden Play & learn Nursery ได้กำหนดรูปแบบช่องทางการจัดจำหน่ายของ Kiddie Garden Play & learn Nursery มีลักษณะดังภาพต่อไปนี้



### กลยุทธ์ทางการส่งเสริมทางการตลาด (Promotions Strategy)

เพื่อเป็นการดึงดูดความสนใจของผู้ปกครองให้รู้จัก และสนใจที่จะเลือกเข้ามาใช้บริการที่ Kiddie Garden Play & learn Nursery ทางสถาบันจึงได้กำหนดแนวทางการส่งเสริมการตลาดโดยมุ่งเน้นการส่งเสริมการตลาดไปยังกลุ่มผู้บริโภคเป้าหมาย เพื่อให้เกิดการรับรู้และเป็นแรงดึงดูด หรือกระตุ้นให้ผู้ปกครองเกิดความสนใจ และเข้ามาทดลองใช้บริการมากขึ้น ด้วยการจัดทำโปรโมชั่น และกิจกรรมต่างๆ ร่วมกับการใช้ IMC (Integrated Marketing Communication) คือ การสื่อสารการตลาดแบบบูรณาการ กลยุทธ์การ

ประสานงานความพยายามทางการตลาดขององค์กรในการติดต่อสื่อสาร โดยใช้เครื่องมือที่เหมาะสมสอดคล้องให้เป็นอันหนึ่งอันเดียวกัน เพื่อให้การสื่อสาร ข่าวสารต่างๆ เป็นตัวกลางสร้างภาพพจน์และสร้างแรงจูงใจให้แก่ลูกค้ากลุ่มเป้าหมาย ทั้งหลักและรอง เพื่อให้เกิดประสิทธิผลในการดำเนินงานอย่างสูงสุด จึงได้มีการจัดรูปแบบและช่องทางในการส่งเสริมการตลาดออกเป็นลักษณะดังต่อไปนี้

### **ช่วงแรก**

จะเน้นการส่งเสริมการตลาด เพื่อทำให้ผู้บริโภครู้จัก สถาบันรับเลี้ยงเด็กและพัฒนาเด็กเล็ก Kiddie Garden Play & learn Nursery เป็นการเน้น การสร้าง การรับรู้ถึงตัวตนของแบรนด์ (Brand Identity) การรับรู้ของผู้บริโภคที่มีต่อแบรนด์ (Consumer Perception) เช่น การตระหนักรู้ในตราสินค้า (Brand Awareness) ให้กลุ่มเป้าหมายได้ทราบว่า สินค้าและบริการคืออะไร มีภาพลักษณ์อย่างไร มีรูปแบบการให้บริการในลักษณะใดที่ตั้งอยู่ที่ไหน ด้วยการจัดกิจกรรมทางการตลาดดังต่อไปนี้

#### **1. การโฆษณา (Advertising) , การประชาสัมพันธ์ (Public Relation)**

ในช่วง 3 เดือนแรก จะใช้การสื่อประเภท Below the Line เป็นการสื่อสารสองทางกับผู้บริโภคในรูปแบบของการจัดกิจกรรมตลาดเพื่อเข้าถึงผู้บริโภคเฉพาะกลุ่มที่สามารถส่งข่าวสารไปสู่ผู้รับสารได้อย่างทั่วถึงภายในระยะเวลาอันรวดเร็วผ่านสื่อรองอันได้แก่ ป้ายโฆษณากลางแจ้ง โบรชัวร์ แผ่นพับ โปสเตอร์ เพื่อเป็นการแนะนำตัวบริการ โดยให้พนักงานเข้ามามีส่วนร่วมในการจัดกิจกรรมต่างๆ ดังต่อไปนี้

- การแจกใบปลิว แผ่นพับ และติดโปสเตอร์ ตามสถานที่ชุมชน อาทิ เช่น ห้างสรรพสินค้า งานนิทรรศการเกี่ยวกับ ครอบครัวและเด็ก, บริเวณทางเข้า-ออก โรงเรียน และอนุบาลต่างๆ , โรงเรียนสอนพิเศษ โดยจะทำการกิจกรรมตลอดอย่างต่อเนื่องตลอดทั้งปี

- การเปิดบูธตามงานกิจกรรมที่เกี่ยวข้องพร้อม เปิดบริการให้คำแนะนำสำหรับคุณพ่อคุณแม่มือใหม่ภายในงาน อาทิเช่น งานวันเด็ก , I love my School , Back to School , Super Kids, Super Kids Contest ณ ห้าง สรรพสินค้า Future Park รังสิต โดยมีงบประมาณในการออกกิจกรรมนอกสถานที่ ทั้งหมด 60,000 บาทต่อปี

#### **2. การส่งเสริมการขาย (Sale Promotion)**

เพื่อกระตุ้นให้เกิดการซื้อหรือขายผลิตภัณฑ์หรือเป็นสิ่งที่จูงใจที่มีคุณค่าพิเศษที่กระตุ้นหน่วยงานขาย, ผู้จัดการจำหน่าย หรือผู้บริโภคคนสุดท้าย โดยมีจุดมุ่งหมายเพื่อให้เกิดการขายในทันทีทันใด หรือเป็นเครื่องมือกระตุ้นความต้องการซึ่งที่ใช้นับสนุนการโฆษณา และการขายโดยใช้พนักงานขายซึ่งสามารถกระตุ้นความสนใจ ทำให้เกิดการ

ทดลองใช้ หรือการซื้อโดยลูกค้าคนสุดท้ายหรือบุคคลอื่นๆ ในช่องทางการจัดจำหน่ายโดยมีกิจกรรม ดังต่อไปนี้

รายการ	ช่วงเวลา (เดือน)	จำนวน (หน่วย)	มูลค่าต่อหน่วย (บาท)	มูลค่ารวม (บาท)
- Promotion รับส่วนลด 1,000 บาททันที เมื่อสมัครตั้งแต่สองแพคเกจขึ้นไป	มกราคม	20	1,000	20,000
- Promotion รับส่วนลด 5 % สำหรับนักเรียนที่เข้าร่วมกิจกรรมอย่างต่อเนื่อง 10 ครั้งเมื่อสมัครแพคเกจต่อไป	เมษายน - พฤษภาคม	K.1 - 10 K.2 - 10 K.3 - 10	K.1 - 1400 K.2 - 1300 K.3 - 1200	39,000
- Promotion รับส่วนลด 10 % สำหรับสมาชิกเดิม เมื่อต่อแพคเกจ	สิงหาคม - ตุลาคม	K.1 - 10 K.2 - 10 K.3 - 10	K.1 - 2800 K.2 - 2600 K.3 - 2400	78,000
- เรียนต่อเนื่อง ตั้งแต่ Program K.1 - K.3 จะได้รับใบประกาศนียบัตรจาก ทางสถาบันพร้อมรับชั่วโมงเรียนฟรี จำนวน 5 ครั้งทันที	ต่อเนื่องทั้งปี	-	-	-
- รับคู่มือทดลองเรียนฟรี 1 คลาส/กิจกรรม โดยจะมีการแจกคู่มือในช่วงเวลาของการ ของอีเวนต์ออกบูธของสถาบันตามสถานที่ต่างๆ	ตามแต่ละ โอกาสของการ ทำกิจกรรมการ ประชาสัมพันธ์ ของ สถาบัน	-	-	-
<b>รวมมูลค่า</b>				<b>137,000</b>

### 3. การใช้เครือข่ายการสื่อสารทางอิเล็กทรอนิกส์ (Internet)

จะเห็นได้ว่าผู้บริโภคยุคปัจจุบัน มักนิยมเลือกที่จะมองหาและศึกษาข้อมูลต่างๆ ผ่านทางสื่ออินเทอร์เน็ต และสังคมออนไลน์เป็นอย่างดี เนื่องจากเป็นแหล่งข้อมูลที่เข้าถึงง่าย สะดวกสบาย ประหยัดเวลา อีกทั้งยังสามารถ นำมาเปรียบเทียบข้อมูล ระหว่างสินค้าและบริการได้อย่างง่ายดาย ซึ่งช่องทางนี้ ก็ถือได้ว่าเป็นอีกหนึ่งช่องทางหลักที่สามารถมีอิทธิพลต่อการตัดสินใจเลือกเข้าใช้บริการของ Kiddie Garden Play & learn Nursery ได้ค่อนข้างสูงช่องทางหนึ่ง อีกทั้ง การสื่อสารผ่านโลกออนไลน์ ยังสามารถกลายเป็น

ภาพพจน์ และสร้างการรับรู้ต่อ ลักษณะบุคลิกของแบรนด์ได้เป็นอย่างดี เนื่องจากเป็นสื่อที่ง่ายต่อการเข้าถึงในทุกที่ทุกเวลาอีกทั้ง ผู้บริโภคนั้นไม่ต้องเสียค่าใช้จ่ายใดในการเข้าหาข้อมูล ซึ่งทางสถาบันจะค่อนข้างให้ความสำคัญกับสื่อช่องทางนี้เป็นอย่างมาก เนื่องจากการเรียนการสอนและกิจกรรมของทางสถาบันนั้นต้องมีการอัปเดตข้อมูลอยู่ตลอดเวลา การสื่อสารทางอิเล็กทรอนิกส์ หรือ Internet เป็นสื่อที่สามารถตอบ โจทย์ของทางการให้บริการของเราได้เป็นอย่างดี โดยจะเลือกช่องทางในการสื่อสารบนระบบอินเทอร์เน็ตหลักๆ ไว้ดังนี้

#### - Website

การจัดทำเว็บไซต์ที่มีชื่อว่า [www.kiddiegarden-playandlearn.com](http://www.kiddiegarden-playandlearn.com) เพื่อให้ผู้ที่สนใจ สามารถเข้ามาหาข้อมูลเบื้องต้นเกี่ยวกับตัวสถาบัน รูปแบบการให้บริการ พิจารณาผู้ให้บริการ (พนักงาน) ชมภาพกิจกรรมต่างๆ ค้นหาช่องทางการติดต่อ และสำหรับผู้ที่เป็สมาชิก (ผู้ปกครองที่เข้ารับบริการ) สามารถเข้าชมบุตรหลานระหว่างเข้ารับบริการ โดยผ่านทาง กล้องวงจรปิด (CCTV) จะมีการอัปเดตข้อมูลต่างๆ อาทิเช่น รายการอาหารในแต่ละสัปดาห์, อัปเดตภาพและกิจกรรมต่างๆ ผ่านตารางกิจกรรมที่จะมีการอัปเดตในทุกๆ เดือน รวมไปถึง กระดาน ถาม-ตอบ (FAQ) ที่ผู้ปกครองสามารถเข้ามา สอบถามข้อมูลเกี่ยวกับการให้บริการหรือ ข้อมูลในการดูแลเด็กเล็กได้อีกด้วย

#### - FACEBOOK

เนื่องจากเฟสบุ๊คเป็นช่องทางการสื่อสารที่เป็นที่นิยมมากปัจจุบัน อีกทั้งยังสามารถเผยแพร่และกระจายข่าวที่รวดเร็ว สะดวกสาย อีกช่องทางหนึ่ง นอกจากนั้นยังสามารถทราบได้ถึงผู้สนใจในตัวบริการและสินค้าได้ดีจาก ยอดการกดไลค์หรือการแชร์สิ่งต่างๆ จากทางเพจ ทางสถาบันจึงได้เลือกช่องทางของ Facebook มาเป็นอีกช่องทางหนึ่งในการสื่อสาร โฆษณา ประชาสัมพันธ์ สิ่งต่างๆ ผ่านทางหน้าเพจ รวมไปถึงการอัปเดตข้อมูล อัปเดตรูปภาพ กิจกรรมต่างๆ ของเด็กๆ แบบ real time เพื่อให้ผู้ปกครองได้ติดตามดูความเคลื่อนไหวของบุตรหลานได้อีกช่องทางหนึ่ง และที่สำคัญ Facebook เป็นสื่อที่ไม่ค่าบริการใดๆ จึงทำให้เป็นอีกช่องทางหลักที่ทางสถาบันเลือกที่จะนำมาใช้ในการสื่อสาร ข่าวสารและความเคลื่อนไหวของสถาบัน เนื่องจากสามารถตอบ โจทย์ของการสื่อสารได้อย่างครบวงจร และประหยัดค่าใช้จ่ายอีกด้วย

#### - Instagram

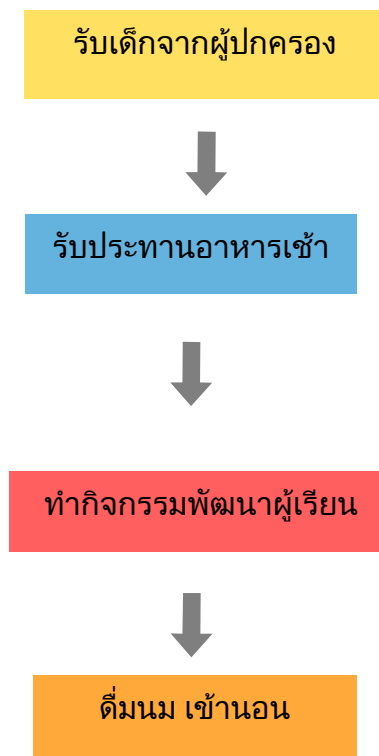
Instagram ถือเป็นช่องทางการสื่อสารที่ได้รับความนิยมเป็นอย่างมากอีกช่องทางหนึ่ง เนื่องจาก รูปภาพ สามารถเป็นสารที่สามารถสื่อความหมาย และความรู้สึกของสิ่งต่างๆ ได้ดีสื่อหนึ่ง อีกทั้งรูปภาพยังสามารถช่วยดึงดูดความสนใจได้อย่างทันทั่วทั้ง ด้วย

ลักษณะการทำงานของ Instagram คือโปรแกรม ที่ทำหน้าที่เสมือน อัลบั้มภาพ ฉบับออนไลน์ ที่สามารถ เข้าดูเข้าชมได้ ตลอดเวลา นอกจากนั้น ยังมีฟังก์ชันพิเศษคือ สามารถอัปโหลด วิดีโอคลิป ได้ถึง 15 วินาที และช่องทางนี้เองก็จึงกลายเป็นอีกช่องทางหนึ่งที่ทางสถาบันสามารถใช้ในการสื่อสาร ภาพกิจกรรม ข่าวสารต่างๆ ได้ดีอีกช่องทางหนึ่ง รวมไปถึง เป็นช่องทางที่สามารถสร้างชื่อเสียงให้เป็นที่รู้จักในวงกว้างได้อย่างรวดเร็ว เนื่องจากเป็นช่องที่ง่ายต่อการ ตอบโต้ ติดตาม กดไลค์ กดแชร์ จากผู้สนใจโดยตรง หรือผู้ที่ต้องการติดตามความน่ารักของเด็กในการทำกิจกรรม อีกด้วย

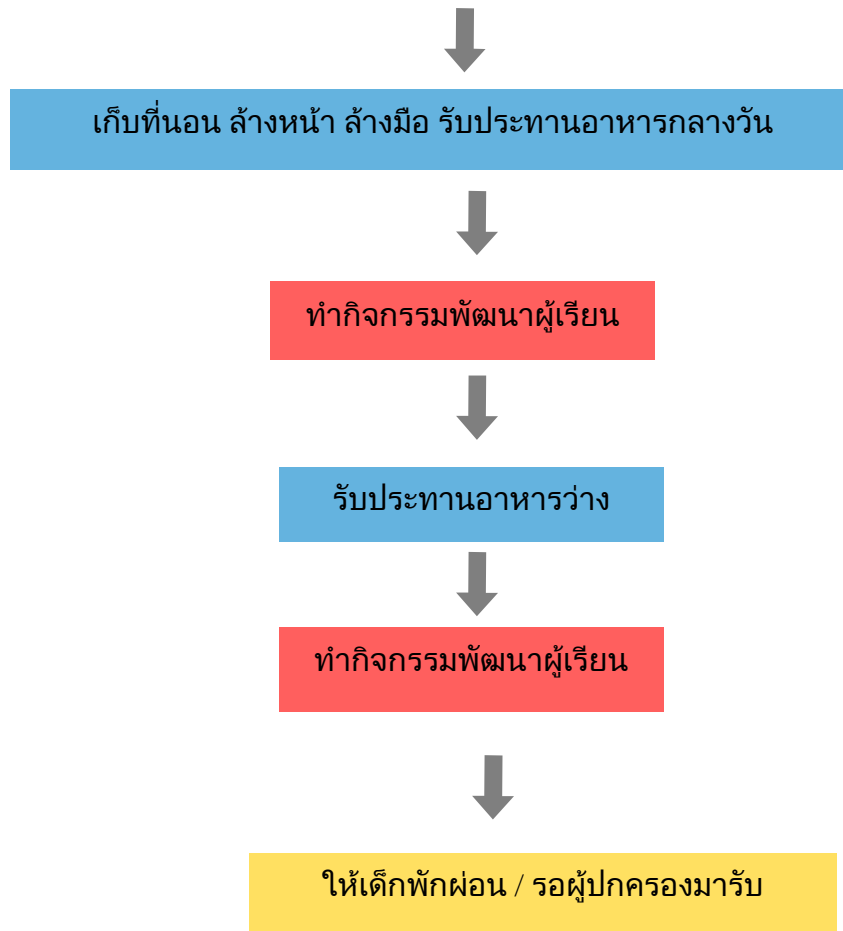
- การวิเคราะห์แผนการดำเนินงาน

การดำเนินงานตามรายละเอียดดังต่อไปนี้

กระบวนการในการให้บริการสำหรับนักเรียน ใน 1 วัน

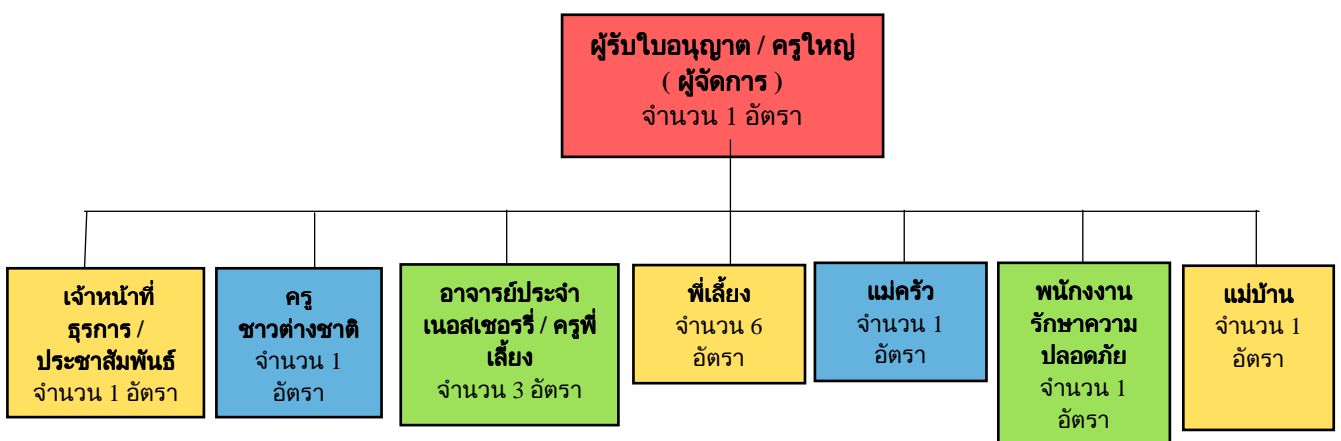






- การวิเคราะห์แผนการจัดการและกำลังคน

#### โครงสร้างองค์กรของ Kiddie Garden Play & learn Nursery (OrganizationChart)



- การวิเคราะห์แผนการเงิน

“Kiddie Garden Play & learn Nursery” ใช้เงินลงทุนเริ่มแรก 15,000,000 บาท มียอดขายปีที่ 1 เท่ากับ 8,190,000 บาท ปีที่ 2 เท่ากับ 8,424,000 บาท ปีที่ 3 เท่ากับ 8,424,000 บาท ปีที่ 4 เท่ากับ 8,424,000 บาท และปีที่ 5 เท่ากับ 8,424,000 บาท มีกำไรสุทธิในปีที่ 1 เท่ากับ 2,944,639 บาท ปีที่ 2 เท่ากับ 3,088,179 บาท ปีที่ 3 เท่ากับ 3,060,133 บาท ปีที่ 4 เท่ากับ 3,031,273 บาท และปีที่ 5 เท่ากับ 3,001,569 บาท มีอัตราผลตอบแทนจากการลงทุน (IRR) ประมาณ 62% มูลค่าปัจจุบันสุทธิ (NPV) เท่ากับ 34,471,546 บาท มีระยะเวลาในการคืนทุน (Payback Period) ประมาณ 2 ปี 1 เดือน

### สรุปผลการศึกษา

จากการวิเคราะห์สถานการณ์ การวิเคราะห์ด้านการตลาด การวิเคราะห์ด้านการผลิต การวิเคราะห์ด้านกำลังคน และการวิเคราะห์ด้านการเงิน ได้ข้อสรุปว่าธุรกิจสถาบันรับเลี้ยงเด็กและเสริมสร้างพัฒนาการเด็กเล็กภายใต้เงื่อนไขที่สถาบันกำหนดขึ้นเป็นมีความเป็นไปได้ในการลงทุน

### บรรณานุกรม

“อาหารสุขภาพสำหรับเด็กเล็ก.” [ออนไลน์] เข้าถึงได้จาก : :

<http://abcnurseryphuket.com/healthy-eating-for-kids/>, 2557.

“ค้นหาข้อมูลทั่วไป.” [ออนไลน์] เข้าถึงได้จาก : <http://th.wikipedia.org>, 2557.

“the illustrated magazine.” [ออนไลน์] เข้าถึงได้จาก : <http://www.snipview.com/>, 2557.

“ค้นหาข้อมูลทั่วไป.” [ออนไลน์] เข้าถึงได้จาก : [www.google.co.th/](http://www.google.co.th/), 2557.

“สกรับเลี้ยงเด็ก บอสส์นุ่ม เบบีโสม.” [ออนไลน์] เข้าถึงได้จาก :

[http://bbbnursery.com/page\\_Abotus.php](http://bbbnursery.com/page_Abotus.php), 2557

“Thai Securities Institute.” [ออนไลน์] เข้าถึงได้จาก :

[http://www.tsithailand.org/index.php?option=com\\_content&task=view&id=1814%3East\\_id=1408474395917465&FOLDER%3%3Efolder\\_id=2534374303003787&bmUID=kIikO9w](http://www.tsithailand.org/index.php?option=com_content&task=view&id=1814%3East_id=1408474395917465&FOLDER%3%3Efolder_id=2534374303003787&bmUID=kIikO9w), 2558

“ข้อมูลจังหวัดปทุมธานี.” [ออนไลน์] เข้าถึงได้จาก : <http://pathumthani.kapook.com/>, 2558

“เลี้ยงรุ่ง ประกอบกิจ.” แผนธุรกิจเนอสเซอรี่ บ้านปลูกปัญญา” [ออนไลน์] เข้าถึงได้จาก :

<http://www.rsubusinessplan.com/sites/default/files/>

“ศูนย์เลี้ยงเด็ก Three-Nurse Nursery.” [ออนไลน์] เข้าถึงได้จาก :

[http://www.threenursenursery.com/?gclid=CM2H9\\_iwt8MCFcOXvQodfpoArQ,](http://www.threenursenursery.com/?gclid=CM2H9_iwt8MCFcOXvQodfpoArQ)  
2558